

Diàleg

AVUI+
Des del 1976

 CORPORACIÓ CATALANA
DE COMUNICACIÓ S.L.

 ANTONI CAMBREDÓ, president executiu
JOAN ODINA, conseller delegat
CARLES FLO, director general
IVAN GRAU, director financer
ORIOL GALLISSÀ, director comercial
ALBERT VENGUT, director de màrqueting i subscripcions
JOAN SERRA, director de producció
PATRÍCIA TARRIDA, cap de distribució
QUICO DOMINGO, cap de sistemes

**TOT EL PIRINEU OCCIDENTAL
CATALÀ SE'N BENEFICIARIA**

 Ramon Tremosa
i Balcells

 Professor de teoria econòmica a la UB
www.ramontremosa.cat

EN SÍNTESI

La nostra selecció

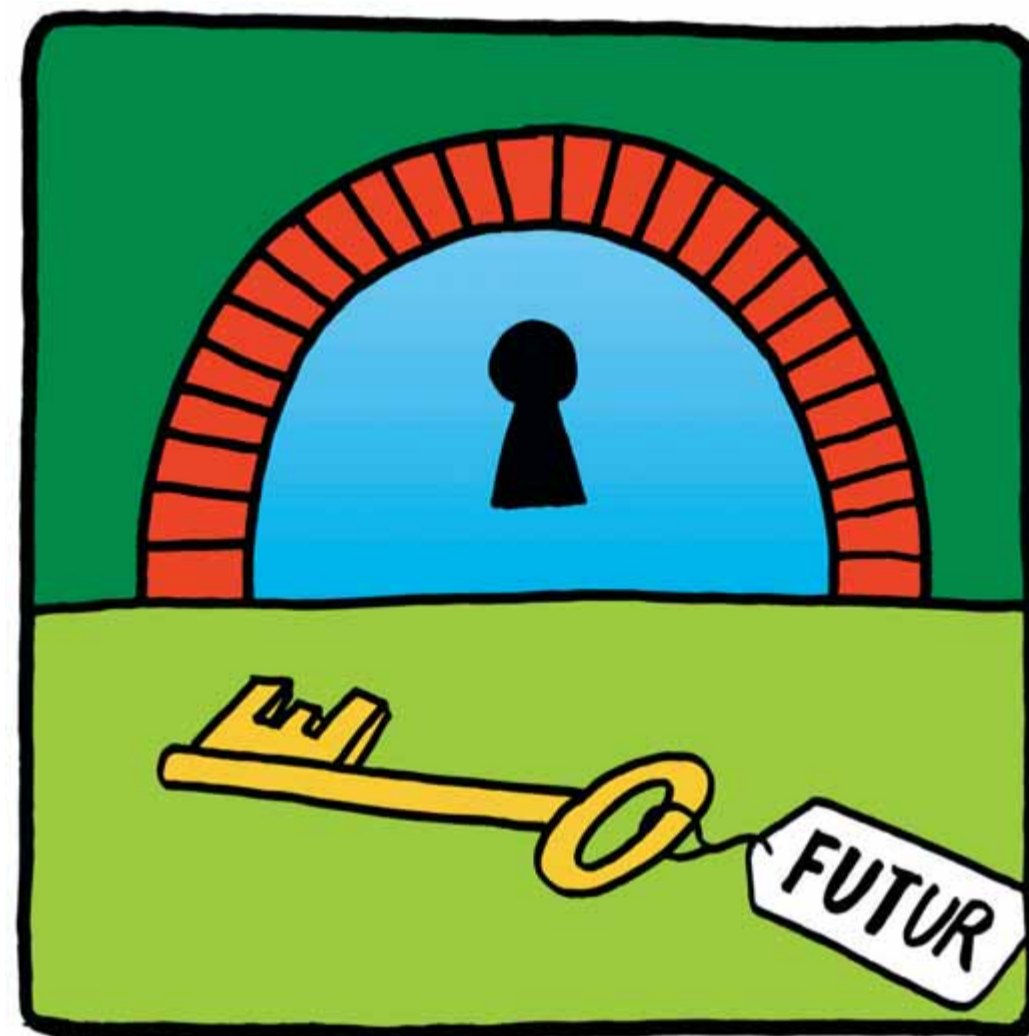
Túnel de Tremp

El Pallars Jussà és a la cua de Catalunya en molts indicadors d'activitat econòmica, i els principals generadors d'ocupació són el sector públic i l'acadèmia militar de Tàlarn. La retenció de la gent més formada i la captació d'empreses són tasques gairebé impossibles i la raó sempre és la mateixa: la conca de Tremp està fora del mapa per causa d'unes carreteres amb traçats del segle passat. Avui la globalització situa al mapa molts territoris perifèrics que mai abans hi havien figurat, però la condició prèvia i necessària sempre és la mateixa: ràpides i modernes comunicacions amb algun eix de prosperitat i de creixement. El traspàs a la Generalitat de la línia de tren de Lleida a la Pobla de Segur està millorant notablement el servei. Caldria, però, que el tren fos competitiu amb el cotxe entre Tremp i Lleida, augmentant la freqüència de pas i de semidirectes fins a reduir el trajecte a 60 minuts: això permetria tant a professionals com a universitaris anar i venir cada dia, així com també facilitaria el retorn de molts pallaresos que treballen al Segrià.

EL TRÀNSIT PER CARRETERA ÉS AVUI, però, el que més creix a tot arreu pels seus múltiples avantatges (fiabilitat, flexibilitat, servei porta a porta...) i és encara més necessari en un país sense tren com aquest. La connexió del Pallars Jussà amb l'arc mediterrani passa pel port de Comiols, de què és titular la Generalitat. La secular demanda d'un túnel que salvi aquest port i que situï Tremp a dues hores de Barcelona per carretera és utòpica: el pla d'infraestructures de transport de la Generalitat de Catalunya, horitzó 2026, no el preveu. Un empresari pallarès em diu que els seus productes triguen més temps a arribar a Barcelona que no pas els de la competència, que hi arriben des de la Rioja. Tot i que Tremp és a 185 quilòmetres de Barcelona, com Puigcerdà, aquest trajecte ocupa en cotxe tres llargues hores i el port de Comiols és molt incòmode per a camions i persones.

TREMP SEMBLA CONDEMNADA A SEGUIR SITUADA fora del mapa productiu i logístic català i els temps que vivim no conviden a l'optimisme: el president Pujol parla de vaga fiscal i de tancament de caixes, el president Maragall diu que el nou Estatut no resoldrà el déficit d'infraestructures i el conseller Nadal suplica a l'AVUI (24.08.2007) que el ministeri de Foment "posi dates" a l'execució de les seves inversions a Catalunya. A Madrid, però, no reconeixen cap déficit i del nou finançament, quasi un any i mig després d'aprovar el nou Estatut, encara no se'n sap res.

MALGRAT TOT, HI HA UNA OPORTUNITAT PER A TREMP: el govern espanyol convertirà la carretera N-230, entre Lleida i Viella, en la primera autovia vertical que travessi els Pirineus. Per la vall veïna del riu Noguera Ribagorçana pujarà un trànsit rodut creixent, que generarà prosperitat a la Franja de Ponent i a la Terreta en forma de polígons industrials, instal·lació d'empreses, serveis a les empreses, logística i turisme. Tremp és a només 10 km en línia recta del riu Noguera Ribagorçana i amb un túnel de només 2 km es podria accedir en deu minuts a aquest futur eix de prosperitat, que avui és a 50 minuts de constants revolts pel coll de Montllobar. Tremp recuperaria el paper de secular capital natural de la Franja ribagorçana (el meu avi



JORDI SÀBAT

“Un empresari pallarès em diu que els seus productes triguen més temps a arribar a Barcelona que no pas els de la competència, que hi arriben des de la Rioja, tot i que Tremp és a 185 quilòmetres de Barcelona”

hi anava a peu des d'Areny a buscar medicaments), avui perduda en favor de Pont de Suert i Benavarrí per les pèssimes comunicacions. El Pallars participaria així dels beneficis que generarà la nova autovia i no quedaria novament aïllat i al marge del progrés.

DES DE TREMP HI HA UNES QUANTES OPCIONS per fer aquest túnel: de Tàlarn a Esplugafreda i de Figols de Tremp al Pont de Montanyana. Travessaria la serra de Gulp, de roca dura que fa molt econòmica la seva construcció. El govern aragonès veu molt interessant aquesta opció i voldria demanar al govern central, juntament amb la Generalitat, la construcció d'aquest túnel, que s'inclouria en el

projecte d'eix pirinenc que ha de travessar el Pirineu d'est a oest i que a Catalunya té com a referent la N-260. El govern espanyol, però, mai no construirà un túnel de 6 km entre la Pobla de Segur i el Pont de Suert, pel seu altíssim cost, com sempre han reclamat els partits catalans: avui les normes de seguretat exigeixen desdoblars els túnels. El govern aragonès vol que aquest eix pirinenc, que paga el ministeri de Foment, travessi Osca a una alçada mitjana de 700 metres, atès que és molt més barat de construir i sobretot de mantenir en bon estat a l'hivern (la N-260 al Pallars té una alçada mitjana de 1.500 metres) i per això veu bé aquest túnel, com sembla que també és el cas del secretari d'Estat d'Infraestructures, Víctor Morlán, que és diputat per Osca. Tremp estaria a trenta minuts de l'aeroport d'Alguaire, a quaranta-cinc minuts de Lleida i a dues hores de Barcelona. L'autovia Lleida-Viella passa per l'aeroport d'Alguaire, que vol competir amb Saragossa en el transport aeri de mercaderies i esdevenir l'aeroport turístic dels Pirineus.

EL TÚNEL DE TREMP CAP AL RIU NOGUERA RIBAGORÇANA és potser l'opció més realista per situar Tremp en el mapa a mig termini i cal estudiar bé aquesta opció. D'aquest túnel de Tremp tot el Pirineu occidental català se'n beneficiaria. I per als qui valorem preservar la catalanitat del nord de la Franja de Ponent, posar-la a quinze còmodes minuts de Tremp seria la millor opció.

 Marçal
Sintes


Crec que som molts els que ens hem quedat glaçats en saber que la Federació Espanyola de Futbol pot prohibir, com acaba de fer, que la selecció catalana jugui un partit no oficial, amistós o de costellada. Senzillament, incomprensible. Com resulta incomprensible que d'un any a l'altre aquests senyors, amb Villar al capdavant, passin de tenir un criteri a tenir-ne un altre de molt més restrictiu. En la mateixa línia, trobo surrealista que, segons la llei, en canvi, un jugador de futbol no pugui negar-se a alinear-se amb la selecció espanyola. Si algun ho fes obertament, li podria caure el pèl, fins al punt de veure esguerrada la seva carrera esportiva. Deia que és incomprensible que uns senyors des de Madrid puguin impedir a uns particulars, en aquest cas uns futbolistes, que juguin un partit de costellada amb qui els doni la gana. Joan Laporta va parlar ahir del conflicte. I la va encertar en acusar els nostres polítics d'amagar-se. On eren, on són, els nostres polítics en general i el nostre govern en particular? L'actitud segurament més lamentable és la socialista. El PSC va elegir dimarts pronunciar-se a través del responsable de la sectorial d'esports del partit, un tal Josep Monràs, decisió que constitueix tota una declaració de principis. Potser creuen o ens volen fer creure que això de les seleccions, la dita guerra de les seleccions, és un afer menor o anecdòtic. No ho és. Negligir el poder simbòlic de l'esport-espectacle, la seva capacitat per forjar sentiments de pertinença en el món contemporani, de modelar identitats, és propi de miops o de cínics antològics.

m.sintes@hotmail.com