

Diàleg

AVUI+
Des del 1976
CORPORACIÓ CATALANA
DE COMUNICACIÓ S.L.

ANTONI CAMBREDÓ, president executiu
JOAN ODINA, conseller delegat
ORIOL HUGUET, director general
ESTHER CARALPS, directora de màrqueting i comunicació
PATRÍCIA TARRIDA, cap de distribució
JOAN SERRA, director de producció
IVAN GRAU, cap financer
QUICO DOMINGO, cap de sistemes

UNA CONSTRUCCIÓ EN TOTAL
ESTAT D'ABANDÓ

Ramon Tremosa
i Balcells



Professor de teoria econòmica a la UB
www.ramontremosa.com

EN SÍNTESI

La nena
i el
buròcrata

El castell d'Orrit

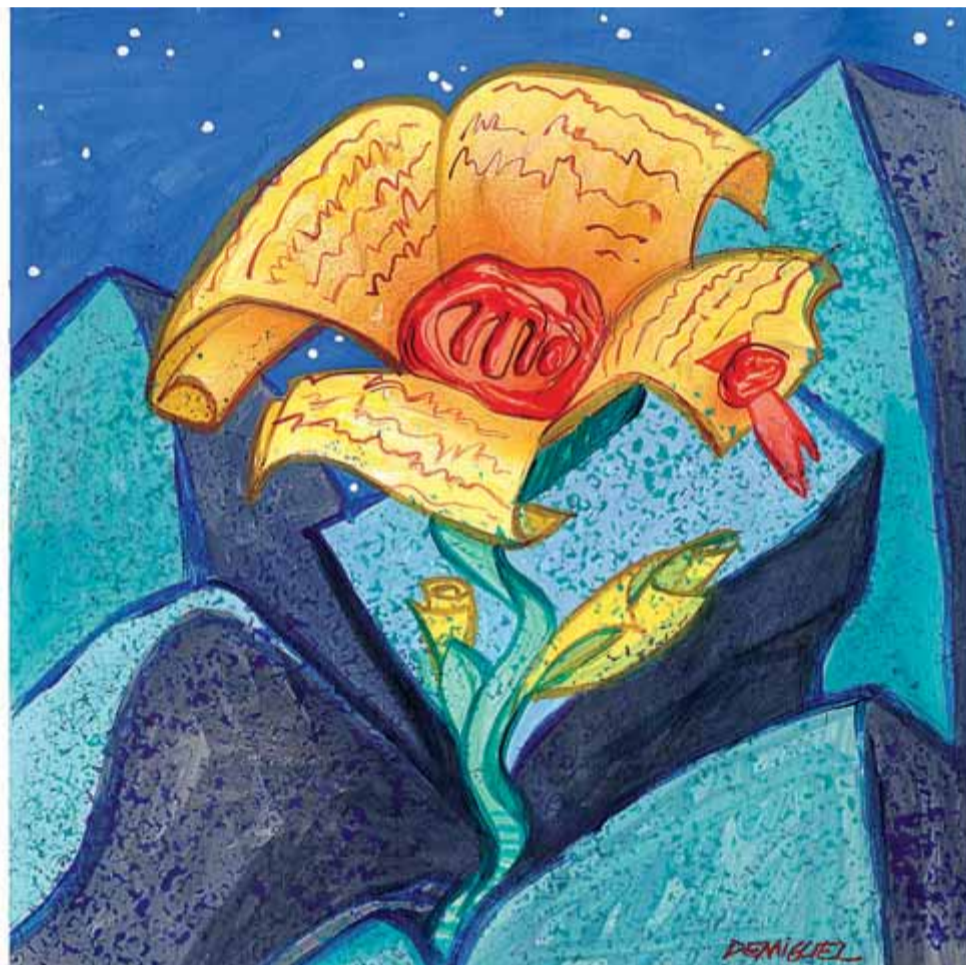
El castell d'Orrit es troba situat a la riba catalana del riu Noguera Ribagorçana, que entre el Pont de Suert i Alfarràs fa de frontera entre Catalunya i Aragó. Emplaçat dalt d'una serra escarpada, era una petita fortalesa en comparació amb el castell d'Areny de Noguera, situat a l'altra banda del riu, conformant una mateixa línia defensiva a pocs centenars de metres. Del castell d'Orrit no en consten grans assalts ni combats com el que està documentat al castell d'Areny l'any 1707, en plena Guerra de Successió: el castell va ser destruït per l'artilleria i van ser afusellats 81 caps de família, en el dia més negre de tota la història de la comarca. Tot un daltabaix per a una economia agrària forçosament autàrquica i autosuficient per les pèssimes comunicacions amb l'exterior i on la força masculina era imprescindible per al conreu dels camps. L'any vinent en farà tres-cents anys.

EL CASTELL D'ORRIT, PERÒ, FA POC HA ESTAT NOTÍCIA per un descobriment dels filòlegs Josep Moran i Joan Anton Rabella. Segons afirmen en el seu llibre *Primers textos de la llengua catalana* (Editorial Proa), l'escrit més antic en català se situaria precisament al castell d'Orrit. És un jurament feudal per mitjà del qual Radulf Oriol promet fidelitat a Ramon IV del Pallars, un text breu en què hi conviuen la llengua catalana i la llengua llatina, essent aquesta darrera relegada a l'inici i al final del text, que eren unes parts purament protocol·làries. D'aquest jurament se'n desconeix l'any exacte, però els filòlegs esmentats el situen entre 1028 i 1047, atès que en aquest darrer any va morir el comte Ramon IV. Aquest document es troba avui a l'arxiu capitular del bisbat d'Urgell.

EL FILÒLEG RAMON SISTAC SOSTÉ QUE AQUEST descobriment, juntament amb altres de semblants i recents com el del castell de Mur, també al Pallars Jussà, reafirma la procedència del català occidental dels primers textos escrits en llengua catalana. Per al lingüista Albert Turull aquest descobriment és molt important, atès que fins ara es parlava de paraules disperses en català en textos en llatí al segle XI i ara es donen a conèixer textos íntegres en català d'aquesta època. Així les *Homilies d'Organyà*, trobades a la rectoria d'aquesta localitat de l'Alt Urgell i que daten d'entre finals del segle XII i inicis del segle XIII, passen a ser el novè document més antic escrit en català i no pas el primer com es pensava fins ara.

AL COSTAT DEL CASTELL D'ORRIT HI HA LA CAPELLA romànica de Sant Pere i totes dues construccions es troben en un estat de total d'abandó, especialment la teulada i una de les parets de la capella, que alberga unes pintures que podrien ser del segle XIV. Fa anys que uns veïns de la comarca malden per implicar en la seva restauració l'Ajuntament de Tremp, al qual està agregat el castell, que està mirant de reunir uns fons que no acaben d'arribar; que ja se sap que no anem especialment folgats a Catalunya en aquest tombant de segle en finançament autonòmic i local.

AVUI AQUESTS VEÏNS ES PLANTEGEN D'APUNTALAR la teulada, però hauran de pujar a coll les bigues de



CARLES DE MIGUEL

“Les ‘Homilies d'Organyà’, trobades a la rectoria d'aquesta localitat de l'Alt Urgell entre finals del segle XII i inicis del segle XIII, passen a ser el novè document més antic escrit en català i no pas el primer com es pensava fins ara”

ferro, talment com si fóssim a l'any 806, quan està datat el primer *impago orritense*. Tota una imatge que contrasta especialment amb l'helicòpter que ha estat utilitzant el govern d'Aragó per a restaurar el veí castell d'Areny.

COM DEIA DIJOURS PASSAT, EN ELS DARRERS ANYS el govern aragonès ha fet grans inversions en altres localitats de la franja aragonesa. Si es va de Lleida a Viella i es pot fer una marrada, és de visita obligada el poble romànic de Montanyana, on s'hi ha dut a terme una multimilionària reforma integral de tot el conjunt: carrers i cases, el pont, les dues torres medievals, les dues esglésies i el castell. I també poc abans del pantà d'Escales s'ha de visitar el monestir romànic de Santa Maria d'Alaó de Sopeira, enclotat i envoltat de muntanyes i de parets verticals de centenars de

metres, a la vora del riu. De planta romànica però d'origen visigòtic, un cop enllestida la reparació de l'església s'hi han fet ja algunes cates que han confirmat l'existència de restes d'un claustre que podria ser semblant al de Roda d'Isàvena.

AVUI EL RIU NOGUERA RIBAGORÇANA HA ESTAT domesticat i amansit pel pantà d'Escales i només quan aquest obre les comportes baixa amb la fúria antiga de les aigües braves i amb una remor que omple i eixorda tota la vall. Ara està en fase d'estudi un conveni amb la central elèctrica, per tal de garantir un cabal mínim d'aigua durant unes hores al dia a l'estiu, per impulsar-hi esports d'aventura i emular la conca veïna del Noguera Pallaresa. Amb la caça i l'esquí, ara que s'està ampliant l'estació de Cerler cap a Bonansa, un futur de turisme no estacional es dibuixa a la comarca.

AQUEST ESTIU VAIG PUJAR AL CASTELL acompanyat d'uns amics al capvespre. Al sud es divisa tota la serra del Montsec i és ben visible l'impressionant tall que el riu fa a l'estret de Mont-rebei, que la revista *Descobrir* ens acaba d'acostar una mica més. Al nord el sol ponent il·lumina encara les altes parets de la serra de Sant Gervàs, que tanquen aquesta subcomarca que anomenem “la terreta”. Vora les pedres més que mil·lenàries del castell, com també ho és la meua llengua, i tot contemplat com flueix el riu serenament entre lleres i roques, recordo uns versos del meu pare: “Jo també sóc raier del temps i espero arribar a un bell Mar immens”.

Marçal
Sintes



En el moment d'escriure aquestes ratlles, una nena de cinc anys es troba a l'Hospital de la Vall d'Hebron amb pronòstic molt greu a causa d'una brutal pal·lissa. Darrere seu, un infern de vexacions i maltractaments. La nena va tenir molt mala sort i va anar a caure en un entorn familiar gens recomanable. És necessari que s'investigui i es determinin les responsabilitats personals que correspongui. Cal que sobre qui ha convertit la curta vida d'aquest infant en un llarguíssim malson caigui tot el pes de la justícia. I cal garantir-li a la nena que la seva existència no continuarà sent un continu de por, tristesa i dolor. Però el problema no acaba aquí, perquè hi ha altres importants responsabilitats a dilucidar. Em refereixo a les que puguin correspondre als buròcrates que, a desgrat dels senyals d'alarma existents, no van impedir que la nena acabés en el llit en què ara es troba. Segons les notícies periodístiques, en aquest cas hi han intervingut parts diverses: jutjats diferents, l'Ajuntament de Montcada i Reixac, la conselleria de Benestar i Família i dos cossos policíacs. Pel que sembla la lentitud, la descoordinació, la manca de criteri i, en definitiva, la ineficàcia han interferit greument en la conducció de l'assumpte. És inexcusable, en conseqüència, que una segona investigació, tan àmplia i exhaustiva com convingui, estableixi qui ha fet bé la seva feina i qui l'ha fet malament. I, un cop establert això, cal que els ineptes paguin la seva ineptitud, i de forma exemplar. Pel bé de la credibilitat de les institucions i pel bé d'altres nens i nenes maltractats.

m.sintes@hotmail.com